

Analiza stanu gospodarki odpadami na terenie Gminy Barczewo za 2024 rok



I. WPROWADZENIE

Cel przygotowania analizy

Roczna analiza stanu gospodarki odpadami komunalnymi w gminie Barczewo sporządzona została zgodnie z art. 3 ust. 2 pkt. 10 ustawy z dnia 13 września 1996 r. o utrzymaniu czystości i porządku w gminach (Dz.U.2024 poz. 399 ze zm.).

Analizy dokonuje się w celu weryfikacji możliwości technicznych i organizacyjnych gminy w zakresie gospodarowania odpadami komunalnymi.

Niniejsze opracowanie sporządzono na podstawie sprawozdań złożonych przez podmioty odbierające odpady komunalne od właścicieli nieruchomości zamieszkałych, niezamieszkałych i Punktu Selektywnej Zbiórki Odpadów Komunalnych, informacji przekazanych przez prowadzących instalacje komunalne oraz rocznego sprawozdania z realizacji zadań z zakresu gospodarowania odpadami komunalnymi oraz innych dostępnych danych mających wpływ na koszty funkcjonowania systemu gospodarki odpadami na terenie gminy Barczewo.

Na podstawie art. 9tb ust.1 ww. ustawy analiza obejmować powinna zagadnienia związane z:

- możliwościami przetwarzania niesegregowanych (zmieszanych) odpadów komunalnych, bioodpadów stanowiących odpady komunalne oraz przeznaczonych do składowania pozostałości z sortowania odpadów komunalnych i pozostałości z procesu mechaniczno-biologicznego przetwarzania niesegregowanych (zmieszanych) odpadów komunalnych,
- potrzebami inwestycyjnymi związanymi z gospodarowaniem odpadami komunalnymi,
- kosztami poniesionymi w związku z odbieraniem, odzyskiem, recyklingiem i unieszkodliwianiem odpadów komunalnych w podziale na wpływy, wydatki i nadwyżki z opłat za gospodarowanie odpadami komunalnymi,
- liczbą mieszkańców,
- liczbą właścicieli nieruchomości, którzy nie zawarli umowy, o której mowa w art. 6 ust. 1 ustawy o utrzymaniu czystości i porządku w gminach, w imieniu których gmina powinna podjąć działania, o których mowa w art. 6 ust. 6-12 ww. ustawy,
- ilościami odpadów komunalnych wytwarzanych na terenie gminy,
- ilościami niesegregowanych (zmieszanych) odpadów komunalnych i bioodpadów stanowiących odpady komunalne, odbieranych z terenu gminy oraz przeznaczonych do składowania pozostałości z sortowania odpadów komunalnych i pozostałości z procesu mechaniczno-biologicznego przetwarzania niesegregowanych (zmieszanych) odpadów komunalnych,
- uzyskanymi poziomami przygotowania do ponownego użycia i recyklingu odpadów komunalnych;
- masą odpadów komunalnych wytworzonych na terenie gminy przekazanych do termicznego przekształcania oraz stosunek masy odpadów komunalnych przekazanych do termicznego przekształcania do masy odpadów komunalnych wytworzonych na terenie gminy.

II. OGÓLNA CHARAKTERYSTYKA SYSTEMU GOSPODAROWANIA ODPADAMI KOMUNALNYMI NA TERENIE GMINY BARCZEWO

Zgodnie z art. 6c ustawy o utrzymaniu czystości i porządku w gminach: „gminy są obowiązane do zorganizowania odbierania odpadów komunalnych od właścicieli nieruchomości, na których zamieszkują mieszkańcy”.

Zgodnie z uchwałą Nr XIII(128)2019 Rady Miejskiej w Barczewie z dnia 24 października 2019 r. od dnia 1 stycznia 2020 r. Gmina Barczewo przejęła obowiązek odbioru odpadów komunalnych od właścicieli nieruchomości, na której znajdują się domki letniskowe, lub innych nieruchomości wykorzystywanych na cele rekreacyjno-wypoczynkowe, na której nie zamieszkują mieszkańcy, a powstają odpady komunalne.

W 2024 r. obowiązywała umowa zawarta w dniu 23 grudnia 2023 r. podpisana w trybie in-house tzw. „wolnej ręki” z Zakładem Usług Komunalnych Sp. z o.o. zwanym dalej ZUK Sp. z o.o. Zakład zlokalizowany jest przy ul. Wojska Polskiego 15 w Barczewie.

W ramach powyższej umowy ZUK Sp. z o.o. miał obowiązek odbierać odpady od mieszkańców, transportować je i zagospodarować w części odpady z Punktu Selektywnej Zbiórki Odpadów Komunalnych (PSZOK) do instalacji komunalnej oraz prowadzić PSZOK w Barczewie.

W dniu 17 kwietnia 2024 r. w wyniku ogłoszonego przetargu podpisana została umowa obowiązująca od dnia 1 maja 2024 r. do 31 października 2024 r. oraz od 1 maja 2025 r. do 31 października 2025 r. z Zakładem Usług Komunalnych Sp. z o.o. na odbiór i transport odpadów komunalnych z nieruchomości na których znajdują się domki letniskowe, lub innych nieruchomości wykorzystywanych na cele rekreacyjno-wypoczynkowe na której nie zamieszkują mieszkańcy, a powstają odpady komunalne na terenie gminy Barczewo.

III. UCHWAŁY I ZARZĄDZENIA

Zasady funkcjonowania gminnego systemu gospodarki odpadami komunalnymi określały w 2024 r. szczegółowo akty prawa miejscowego, w tym:

- Uchwała nr XXVI(243)2020 Rady Miejskiej w Barczewie z dnia 26 listopada 2020 r. w sprawie ustalenia regulaminu utrzymania czystości i porządku na terenie Gminy Barczewo,
- Uchwała nr XXXIV(326)2021 Rady Miejskiej w Barczewie z dnia 24 czerwca 2021 r. w sprawie zmiany uchwały nr XXVI(243)2020 Rady Miejskiej w Barczewie z dnia 26 listopada 2020 r. w sprawie ustalenia Regulaminu utrzymania czystości i porządku na terenie Gminy Barczewo,
- Uchwała nr XXXIX(364)2021 Rady Miejskiej w Barczewie z dnia 25 listopada 2021 r. w sprawie zmiany uchwały nr XXIV(243)2020 Rady Miejskiej w Barczewie w sprawie ustalenia Regulaminu utrzymania czystości i porządku na terenie Gminy Barczewo,
- Uchwała nr XLIII(428)2022 Rady Miejskiej w Barczewie z dnia 31 marca 2022 r. w sprawie określenia wzoru deklaracji o wysokości opłaty za gospodarowanie odpadami komunalnymi od właścicieli nieruchomości zamieszkałych na terenie gminy Barczewo oraz warunków i trybu składania deklaracji za pomocą środków komunikacji elektronicznej,
- Uchwała nr XLIII(429)2022 Rady Miejskiej w Barczewie z dnia 31 marca 2022 r. w sprawie określenia wzoru deklaracji o wysokości opłaty za gospodarowanie odpadami komunalnymi dla domku letniskowego na nieruchomości lub innej nieruchomości wykorzystywanej na cele rekreacyjno-wypoczynkowe na której nie zamieszkują mieszkańcy, a powstają odpady komunalne na terenie Gminy Barczewo oraz warunków i trybu składania deklaracji za pomocą środków komunikacji elektronicznej,
- Uchwała nr XLVI(463)2022 Rady Miejskiej w Barczewie z dnia 30 czerwca 2022 r. w sprawie szczegółowego sposobu i zakresu świadczenia usług w zakresie odbierania odpadów komunalnych od właścicieli nieruchomości zamieszkałych lub właścicieli domku letniskowego na nieruchomości lub innej nieruchomości wykorzystywanej na cele rekreacyjno-wypoczynkowe na której nie zamieszkują mieszkańcy, a powstają odpady komunalne i zagospodarowania tych odpadów w zamian za uiszczoną przez właściciela nieruchomości opłatę za gospodarowanie odpadami komunalnymi,
- Uchwała nr LII(519)2023 Rady Miejskiej w Barczewie z dnia 19 stycznia 2023 r. w sprawie uchwalenia ryczałtowej stawki opłaty za gospodarowanie odpadami komunalnymi od domku letniskowego na nieruchomości albo od innej nieruchomości wykorzystywanej na cele rekreacyjno-wypoczynkowe na terenie Gminy Barczewo,
- Uchwała nr XLVII(470)2022 Rady Miejskiej w Barczewie z dnia 25 sierpnia 2022 r. w sprawie wyboru metody ustalenia opłaty za gospodarowanie odpadami komunalnymi oraz ustalenia wysokości stawki tej opłaty od właścicieli nieruchomości zamieszkałych na terenie Gminy Barczewo.

IV. MOŻLIWOŚCI PRZETWARZANIA NIESEGREGOWANYCH (ZMIESZANYCH) ODPADÓW KOMUNALNYCH, BIOODPADÓW STANOWIĄCYCH ODPADY KOMUNALNE ORAZ PRZEZNACZONYCH DO SKŁADOWANIA POZOSTAŁOŚCI Z SORTOWANIA ODPADÓW KOMUNALNYCH I POZOSTAŁOŚCI Z PROCESU MECHANICZNO BIOLOGICZNEGO PRZETWARZANIA NIESEGREGOWANYCH (ZMIESZANYCH) ODPADÓW KOMUNALNYCH

Zgodnie z brzmieniem art. 9e ust. 1 pkt 2 ustawy z dnia 13 września 1996 r. *o utrzymaniu czystości i porządku w gminach* podmiot odbierający odpady komunalne na podstawie umowy z właścicielem nieruchomości jest obowiązany do przekazywania odebranych od właścicieli nieruchomości:

1) selektywnie zebranych odpadów komunalnych bezpośrednio lub za pośrednictwem innego zbierającego odpady do instalacji odzysku lub unieszkodliwiania odpadów, zgodnie z hierarchią sposobów postępowania z odpadami,

2) niesegregowanych (zmieszanych) odpadów komunalnych bezpośrednio do instalacji komunalnej. Na terenie gminy Barczewo nie ma technicznych możliwości przetwarzania niesegregowanych (zmieszanych) odpadów komunalnych, bioodpadów stanowiących odpady komunalne oraz przeznaczonych do składowania pozostałości z sortowania odpadów komunalnych i pozostałości z procesu mechaniczno - biologicznego przetwarzania niesegregowanych (zmieszanych odpadów komunalnych).

Na podstawie podpisanej w dniu 5 czerwca 2012 r. umowy wykonawczej, której treść została przyjęta uchwałą nr 26/2012 Nadzwyczajnego Zgromadzenia Wspólników oraz z ww. uchwałą Sejmiku Województwa Warmińsko-Mazurskiego odpady zmieszane oraz selektywnie zbierane z terenu gminy Barczewo dostarczane są do Zakładu Gospodarki Odpadami Komunalnymi Sp. z o.o. w Olsztynie ul. Lubelska 53 (ZGOK Sp. z o.o.). Zakład ten odbiera od gmin i zagospodarowuje odpady komunalne dostarczane przez podmioty transportujące odpady, działające z upoważnienia poszczególnych samorządów.

V. POTRZEBY INWESTYCYJNE ZWIĄZANE Z GOSPODAROWANIEM ODPADAMI

Potrzeby inwestycyjne związane z gospodarką odpadami wynikają głównie z potrzeby doskonalenia systemu gospodarowania odpadami komunalnymi na obszarze Gminy Barczewo, przede wszystkim w sferze selektywnego zbierania odpadów, prawidłowej segregacji odpadów oraz organizacji miejsc zbierania odpadów komunalnych.

Ze względu na drastycznie rosnące z roku na rok poziomy recyklingu do osiągnięcia należy w dalszym ciągu prowadzić edukację ekologiczną mieszkańców gminy.

W związku z bardzo dużą ilością bioodpadów, które znajdują się w strumieniu odpadów zmieszanych (niesegregowanych) potrzeba jest dalszego zwiększenia ilości odpadów kompostowanych w przydomowych kompostownikach. W przypadku zabudowy wielolokalowej właściciele nieruchomości powinni wyposażyć boksy w pojemniki koloru brązowego, natomiast gmina Barczewo planuje doposażyć właścicieli nieruchomości w pojemniki 10 litrowe aby ułatwić gromadzenie bioodpadów „u źródła”.

Wśród największych potrzeb należy wymienić rozbudowę oraz doposażenie PSZOK, z którego chętnie korzysta coraz większa liczba mieszkańców. W 2024 r. zakupiono 3 sztuki blaszanych kontenerów KP-38. Kolejne potrzeby inwestycyjne dotyczyć będą doposażenia PSZOK w pojemniki, przygotowania zadaszenia terenu oraz zakup pojazdu typu hakowiec.

W związku z obowiązkową segregacją tekstyliów od 1 stycznia 2025 r. można byłoby także zakupić pojemniki na tekstylia, które rozmieszczone byłyby na terenie miasta i gminy Barczewo.

VI. KOSZTY PONIESIONE W ZWIĄZKU Z ODBIERANIEM, ODZYSKIEM, RECYKLINGIEM I UNIESZKODLIWIANIEM ODPADÓW KOMUNALNYCH W PODZIALE NA WPŁYWY, WYDATKI I NADWYŻKI Z OPŁAT ZA GOSPODAROWANIE ODPADAMI KOMUNALNYMI

1. Wydatki związane z funkcjonowaniem systemu gospodarki odpadami

W poniższej tabeli przedstawiono wykaz przedsięwzięć związanych z funkcjonowaniem systemu gospodarki odpadami komunalnymi, które zostały zrealizowane na terenie gminy Barczewo w roku 2024 oraz związane z nimi poniesione koszty.

Tabela 1. Wydatki poniesione z tytułu gospodarki odpadami w 2024 r. na terenie gminy Barczewo.

Nazwa przedsięwzięcia		Koszt [zł]
Obsługa administracyjna systemu (wydatki związane z pocztą, obsługą informatyczną, wynagrodzeniami i pochodnymi od wynagrodzeń, składki na ubezpieczenie, ZFP, zakup materiałów i wyposażenia)		349 737,47 zł
Koszt odbioru i transportu odpadów*	Nieruchomości zamieszkałe	2 485 722,99 zł
	Domki letniskowe	32 831,88 zł
Koszt zagospodarowania odpadów w instalacji**		2 707 245,72 zł
Zakup 450 sztuk kompostowników		90 244,85 zł
Zakup 3 kontenerów KP38 na PSZOK		129 519,00 zł
Usunięcie odpadów z miejsc do tego nieprzeznaczonych (teren za cmentarzem w Barczewie)		22 988,70 zł
RAZEM:		5 818 290,61 zł

*Na podstawie umowy podpisanej z podmiotem odbierającym odpady tj. Zakładem Usług Komunalnych Sp. z o.o.

**Na podstawie umowy wykonawczej z Zakładem Gospodarki Odpadami Komunalnymi Sp. z o.o. w Olsztynie przyjmującym odpady z terenu gminy Barczewo oraz uchwalanymi przez Wspólników ZGOK cennikami opłat za przyjęcie odpadów do zagospodarowania.

W 2024 r. łączne koszty związane z systemem gospodarowania odpadami komunalnymi gminy Barczewo wyniosły 5 818 290,61 zł brutto tj. o około 14,23 % więcej w porównaniu z 2023 r.

Najwyższe koszty tj. około 46,53 % łącznej sumy wydatków generowało zagospodarowanie odpadów w Zakładzie Gospodarki Odpadami Komunalnymi Sp. z o.o. w Olsztynie. Następne wysokie koszty generowane były przez odbiór i transport odpadów do instalacji -około 43,29 %.

W tabeli 2 przeanalizowano liczbę złożonych deklaracji z uwzględnieniem zadeklarowania kompostowania bioodpadów w przydomowych kompostownikach.

Tabela 2. Liczba osób kompostujących bioodpady w 2024 r. i przeliczenie kwot ulgi za gromadzenie bioodpadów we własnym zakresie.

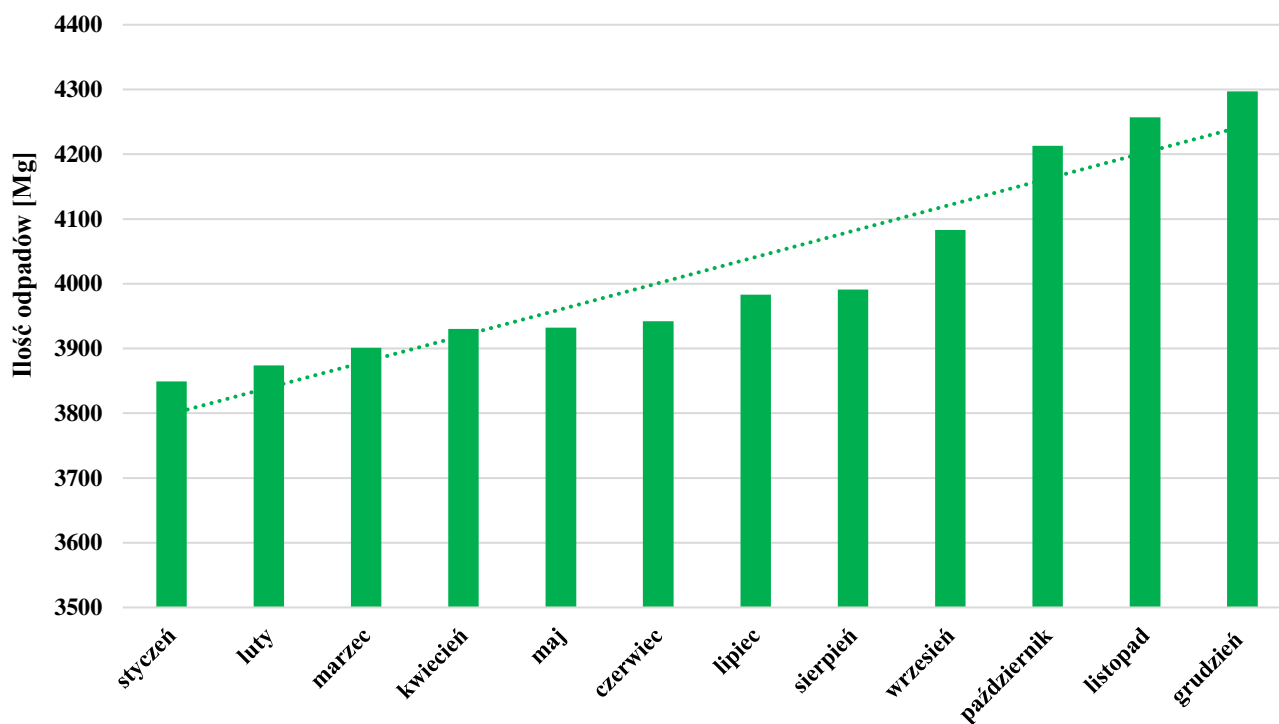
Miesiące	Liczba złożonych deklaracji z uwzględnieniem kompostowania bioodpadów [szt.]	Liczba osób kompostujących bioodpady- dane z deklaracji	Kwota niżki za kompostowanie bioodpadów (wymiar miesięczny) [zł]
styczeń	1353	3849	11 547
luty	1363	3874	11 622
marzec	1379	3901	11 703
kwiecień	1388	3930	11 790
maj	1390	3932	11 796
czerwiec	1398	3942	11 826
lipiec	1414	3983	11 949
sierpień	1420	3991	11 973
wrzesień	1450	4083	12 249
październik	1495	4213	12 639
listopad	1510	4257	12 771
grudzień	1522	4297	12 891

W ciągu ubiegłego roku przybyły 1 344 osoby kompostujące bioodpady (wykres 1). Najwięcej osób zadeklarowało kompostowanie bioodpadów na przełomie sierpnia/października co prawdopodobnie spowodowane było uruchomieniem w dniu 17 września 2024 r. naborem wniosków na bezpłatne przekazanie 450 sztuk kompostowników zgodnie z zarządzeniem Burmistrza Barczewa nr 0050.142.2024 z dnia 23 lipca 2024 r. w sprawie ustalenia Regulaminu bezpłatnego przekazania kompostowników mieszkańcom Gminy Barczewo.

Zdjęcie 1,2,3. Zdjęcia z akcji związanej z przekazywaniem bezpłatnych kompostowników.



Wykres 1. Liczba mieszkańców ujętych w deklaracjach na odbiór odpadów korzystających z ulgi z tytułu kompostowania bioodpadów w poszczególnych miesiącach 2024 r.



2. Wpływy z tytułu gospodarowania odpadami komunalnymi

Zgodnie z uchwałą nr XLVII(470)2022 Rady Miejskiej w Barczewie z dnia 25 sierpnia 2022 r. w sprawie wyboru metody ustalenia opłaty za gospodarowanie odpadami komunalnymi oraz ustalenia wysokości stawki tej opłaty od właścicieli nieruchomości zamieszkałych na terenie gminy Barczewo od października 2022 r. stawka opłaty za gospodarowanie odpadami komunalnymi wynosiła 32,00 zł/osobę przy założeniu segregacji odpadów bez korzystania z kompostownika. Stawka ta obowiązywała do 31 stycznia 2025 r.

Cytowana uchwała wskazuje także na zwolnienie w części z opłaty za gospodarowanie odpadami komunalnymi właścicieli nieruchomości zabudowanych budynkami mieszkalnymi jednorodzinnymi kompostujących bioodpady stanowiące odpady komunalne w kompostowniku przydomowym w wysokości 3,00 zł/osobę.

Ustalona została również stawka opłaty podwyższonej za gospodarowanie odpadami komunalnymi na jednego mieszkańca, jeżeli właściciel nieruchomości zamieszkałych nie wypełnia obowiązku zbierania odpadów komunalnych w sposób selektywny, w wysokości 96,00 zł na jednego mieszkańca.

W tabeli 3 przedstawiono kwotę wpływów z tytułu gospodarki odpadami w 2024 r. od właścicieli nieruchomości znajdujących się na terenie gminy Barczewo.

Tabela 3. Wysokość wpływów z tytułu opłaty za gospodarowanie odpadami komunalnymi pozyskanych od właścicieli / użytkowników nieruchomości z terenu Gminy Barczewo, objętych systemem gospodarowania odpadami komunalnymi w 2024.

Rok / miesiąc	Kwota wpływów [zł]
2024	
styczeń	521 041,79
luty	507 784,63
marzec	406 001,66
kwiecień	543 977,52
maj	433 548,85
czerwiec	375 970,59
lipiec	609 291,22
sierpień	411 946,44
wrzesień	468 485,79
październik	460 751,37
listopad	446 080,47
grudzień	492 838,31
SUMA	5 677 718,64

3. Nadwyżka

Środki z opłaty za gospodarowanie odpadami komunalnymi nie mogą być wykorzystane na cele niezwiązane z pokrywaniem kosztów funkcjonowania systemu gospodarowania odpadami komunalnymi.

Zgodnie z art. 6r ust. 2c ustawy o utrzymaniu czystości i porządku w gminach środki pochodzące z opłat za gospodarowanie odpadami komunalnymi, które nie zostały wykorzystane w poprzednim roku budżetowym, gmina może wykorzystać na pokrycie kosztów funkcjonowania systemu gospodarowania odpadami komunalnymi, w tym:

- koszty wyposażenia nieruchomości w pojemniki lub worki do zbierania odpadów komunalnych,
- koszty utrzymywania pojemników w odpowiednim stanie sanitarnym, porządkowym i technicznym,
- koszty utworzenia i utrzymania punktów napraw i ponownego użycia produktów lub części produktów niebędących odpadami,

- koszty usunięcia odpadów komunalnych z miejsc nieprzeznaczonych do ich składowania i magazynowania,
- koszty wyposażenia terenów przeznaczonych do użytku publicznego w pojemniki lub worki, przeznaczone do zbierania odpadów komunalnych, ich opróżnianie oraz utrzymywanie tych pojemników w odpowiednim stanie sanitarnym, porządkowym i technicznym oraz organizacji i utrzymania w odpowiednim stanie sanitarnym i porządkowym miejsc gromadzenia odpadów.

W 2024 r. w związku z posiadaną nadwyżką z tytułu opłaty za odbiór odpadów za rok 2023:

- zakupiono 450 sztuk kompostowników o pojemności 720 litrów (zdjęcie 3),
- zakupiono 3 kontenery KP38 stanowiące wyposażenie PSZOK w Barczewie (zdjęcie 4,5),
- podpisano umowę z firmą zewnętrzną *na świadczenie usług dla Gminy Barczewo w zakresie realizacji kampanii informacyjno-edukacyjnej dotyczącej prawidłowego gospodarowania odpadami komunalnymi w Gminie Barczewo.*

Zdjęcie 4, 5. Zajęcia z dostawy kontenerów KP38.



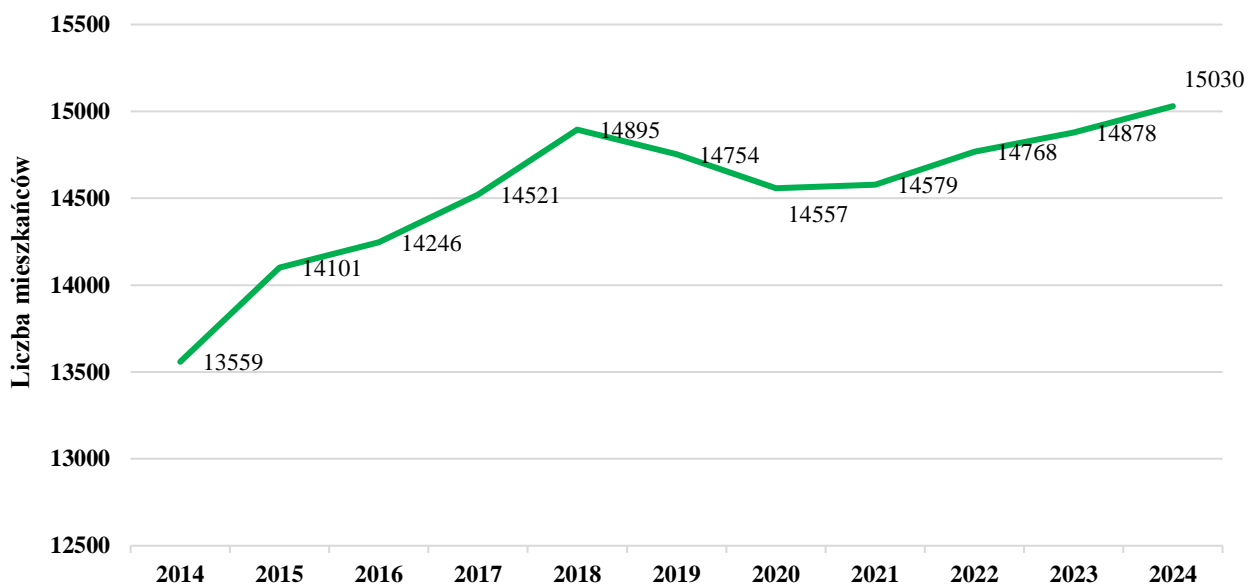
VII. LICZBA MIESZKAŃCÓW OBJĘTA SYSTEMEM GOSPODARKI ODPADAMI NA TERENIE GMINY BARCZEWO

Gmina Barczewo jest gminą miejsko-wiejską, która liczyła 17 021 mieszkańców zameldowanych na pobyt stały (stan wg danych ewidencji mieszkańców USC na 31 grudnia 2024 r.), z czego 10 429 osób to mieszkańcy miejscowości wiejskich zebranych w 32 sołectwach, natomiast 6 592 to mieszkańcy miasta Barczewo.

W deklaracjach o wysokości opłaty za gospodarowanie odpadami komunalnymi, złożonych w Urzędzie Miejskim w Barczewie ujętych zostało 15 030 mieszkańców (stan na 31 grudnia 2024 r.). Różnica w podanej liczbie mieszkańców wynika m.in. z tego, że wielu uczniów kontynuuje naukę poza miejscem stałego zameldowania. Analogiczna sytuacja występuje wśród osób czynnych zawodowo, którzy ze względu na wykonywaną pracę przebywają poza terenem gminy, a nawet poza terenem kraju. Należy podkreślić, że meldunek nie jest jednoznaczny z faktem zamieszkiwania na nieruchomości.

Wykres 2 przedstawia zwiększającą się liczbę mieszkańców objętych systemem gospodarki odpadami na przełomie lat 2014- 2024 na podstawie złożonych deklaracji.

Wykres 2. Zmiany w zadeklarowanej liczbie mieszkańców z uwzględnieniem 2014, 2015, 2016, 2017, 2018, 2019, 2020, 2021, 2022, 2023 i 2024 r.



Zgodnie z zapisami art. 6ka ustawy o utrzymaniu czystości i porządku w gminach wszyscy właściciele nieruchomości powinni gromadzić powstające odpady w sposób selektywny. Zgodnie z danymi zawartymi w deklaracjach o wysokości opłaty za gospodarowanie odpadami komunalnymi na dzień 31 grudnia 2024 r. ponad 99 % osób zadeklarowało zbieranie odpadów w sposób selektywny.

W roku 2024 tak jak i w poprzednich latach, prowadzone były kontrole w zakresie sprawdzenia sposobu segregacji odpadów. Ważne jest aby sposób segregacji odpadów był prawidłowy i rzetelny. Wyniki takiej segregacji odpadów powinny mieć odzwierciedlenie w coraz większej ilości segregowanych odpadów oddawanych do ZGOK kosztem zmniejszania się ilości odpadów zmieszanych.

VIII. LICZBA WŁAŚCICIELI NIERUCHOMOŚCI, KTÓRZY NIE ZAWARLI UMOWY

Przeprowadzono dwanaście postępowań z naliczeniem opłaty podwyższonej dla właścicieli nieruchomości zamieszkałych, którzy nie złożyli deklaracji zmieniającej sposób gromadzenia odpadów z nieselektywnych na selektywne i mimo obowiązku segregacji odpadów nie wywiązali się z niego.

Na bieżąco prowadzone były działania mające na celu weryfikację danych zawartych w deklaracjach. Co miesiąc analizowana jest lista osób zameldowanych na terenie gminy i ich kontrola w postaci wysyłanych wezwań do złożenia wyjaśnień lub korekty deklaracji. Zobowiązane do uiszczenia opłaty są osoby faktycznie zamieszkujące daną nieruchomość (fakt zameldowania nie jest tożsamy z faktem przebywania, bytowania).

W stosunku do ośmiu właścicieli nieruchomości zamieszkałych, którzy nie złożyli deklaracji o wysokości opłaty za gospodarowanie odpadami komunalnymi, było prowadzone postępowanie administracyjne w sprawie naliczenia opłaty z urzędu zakończone wydaniem decyzji określającej wysokość opłaty za gospodarowanie odpadami komunalnymi.

Burmistrz Barczewa wydał dwie decyzje umarzające zaległości z tytułu opłaty za gospodarowanie odpadami komunalnymi w związku z trudnymi sytuacjami materialnymi podatnika.

W 2024 r. wystawionych zostało 896 upomnień wzywających do uregulowania należności z tytułu gospodarki odpadami oraz 311 tytułów wykonawczych, dla osób, które nie zareagowały na upomnienia.

IX. ILOŚCI ODPADÓW KOMUNALNYCH WYTWARZANYCH NA TERENIE GMINY W 2024 R.

1. Analiza ilości odpadów komunalnych na terenie gminy Barczewo

Wytworzone odpady komunalne obejmują odpady komunalne odebrane od właścicieli nieruchomości zamieszkałych, od właścicieli domków letniskowych lub innych nieruchomości wykorzystywanych na cele rekreacyjno-wypoczynkowe oraz odpady zebrane w PSZOK.

Zgodnie z danymi zaczerpniętymi z dokumentu *Ochrona środowiska*, które opracował GUS (28.11.2024 r.) średnia ilość wytworzonych w 2023 r. odpadów przez mieszkańca Polski wynosiła 357 kg. W 25% gmin odebrano poniżej 200 kg odpadów komunalnych na mieszkańca (głównie gminy wiejskie), natomiast w przypadku 61% gmin ilość wytworzonych odpadów mieściła się w przedziale 200-400 kg na mieszkańca. W przedziale 400-600 kg na mieszkańca mieściło się 14% gmin. Największe ilości odpadów komunalnych wytwarzane są w gminach turystycznych – w ośmiu z nich odebrano ponad 1 000 kg odpadów komunalnych na mieszkańca.

Ilość odpadów odebranych od właścicieli nieruchomości zamieszkałych w gminie Barczewo w 2024 r. wyniosła 5 266,29 Mg co stanowi 7,2% odpadów więcej w porównaniu z 2023 r.

W 2024 r. ilość odebranych lub zebranych odpadów wyniosła **350,39 kg** na 1 zadeklarowanego mieszkańca (w 2023 r. było to 328,51 kg) czyli była to niższa ilość w porównaniu do średniej statystycznej w Polsce, w tym:

- tworzyw sztucznych - 33,83 kg na mieszkańca,
- opakowań ze szkła – 24,21 kg na mieszkańca,
- odpadów wielkogabarytowych – 29,23 kg na mieszkańca,
- zmieszanych odpadów z budowy remontów i demontażu – 19,59 kg na mieszkańca,
- papieru i tektury - 16,00 kg na mieszkańca,
- bioodpady – 20,52 kg na mieszkańca,
- popiołu i żużlu – 3,53 kg na mieszkańca.

Porównując dane z GUS, ale z danymi z 2023 r. średnio statystyczny Polak wytworzył:

- bioodpadów- 54 kg
- szkła- 20 kg
- odpadów wielkogabarytowych- 17 kg
- papieru i tektur- 15 kg
- tworzyw sztucznych -15 kg

W gminie Barczewo w 2024 r. jedynie w zabudowie jednorodzinnej prowadzona była selektywna zbiórka bioodpadów, dlatego osiągnęliśmy dwukrotnie niższą wartość tej frakcji w porównaniu z danymi z kraju.

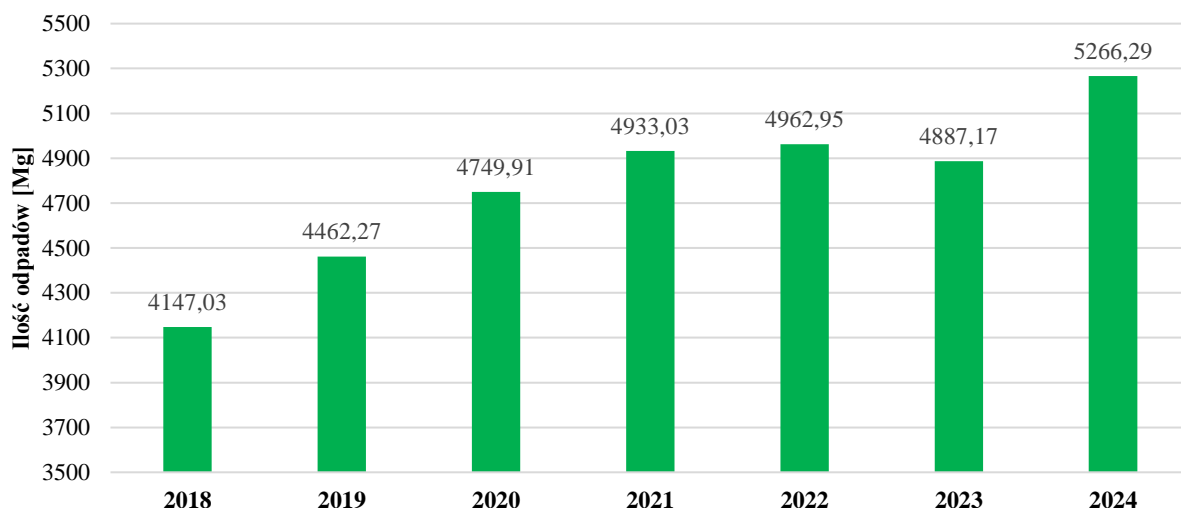
Łączna masa strumienia odebranych odpadów w gminie Barczewo w 2024 r. (łącznie z nieruchomości zamieszkałych, niezamieszkałych i domków letniskowych) wyniosła 5 969,80 Mg.

Na terenie gminy Barczewo w 2024 r. odpady niesegregowane (zmieszane) stanowiły ok. 57 % całego strumienia odpadów odebranych od mieszkańców. Frakcje selektywnie zebrane tj. papier, opakowania ze szkła, tworzywa sztuczne to jedynie ok. 21,13% odebranych odpadów z nieruchomości zamieszkałych. Biorąc pod uwagę całkowitą masę odpadów (nieruchomości zamieszkałe i niezamieszkałe) gmina Barczewo w 2024 r. osiągnęła poziom recyklingu i przygotowania do ponownego użycia odpadów komunalnych jedynie 28,46 % (wymagane do osiągnięcia 45%). Na dzień 30 kwietnia 2025 r. *sprawozdanie wójta, burmistrza lub prezydenta miasta z realizacji zadań z zakresu gospodarowania odpadami komunalnymi* jest na etapie weryfikacji przez pracowników Urzędu Marszałkowskiego i Wojewódzkiego Inspektoratu Ochrony Środowiska w Olsztynie.

Na wykresie 3 przedstawiono ilości odpadów komunalnych odebranych od właścicieli nieruchomości zamieszkałych w latach 2018-2024 z terenu gminy Barczewo.

W 2024 r. zaobserwować można duży wzrost masy odebranych odpadów w porównaniu z latami ubiegłymi.

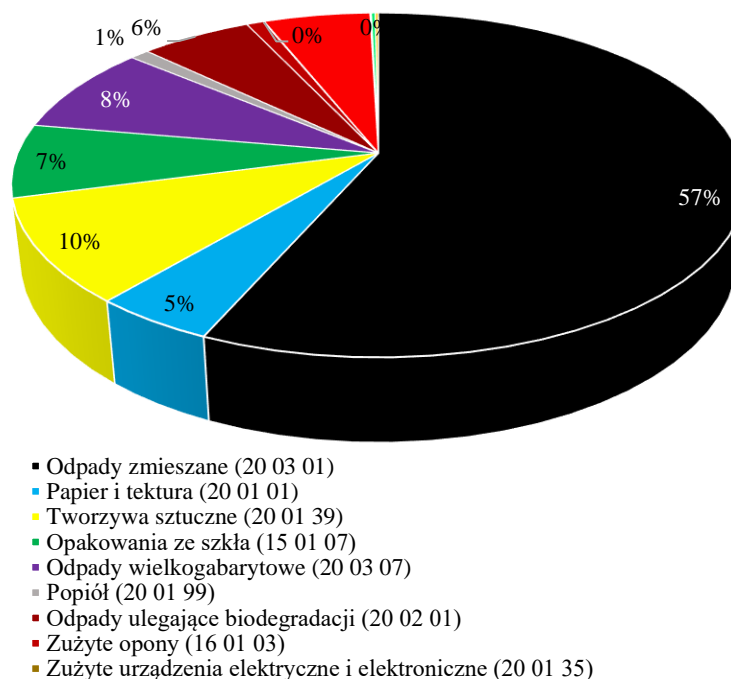
Wykres 3. Analiza zmieniającej się ilości odpadów z terenu gminy Barczewo na lata 2018-2024.



Należy dążyć do tego, aby na terenie gminy Barczewo zmniejszyła się ilość odbieranych odpadów niesegregowanych tzw. zmieszanych kosztem wzrostu ilości odpadów selektywnych, co niezbędne jest do uzyskania wymaganych poziomów recyklingu, dlatego tak duży nacisk w ostatnim czasie kładzie się na selektywną zbiórkę bioodpadów. Dzięki wprowadzeniu brązowych pojemników w zabudowie wielolokalowej ilość odpadów niesegregowanych powinna ulec znacznemu zmniejszeniu się. Jednakże bez dobrze prowadzonej segregacji odpadów wśród wszystkich mieszkańców gminy Barczewo ciężko będzie zaobserwować zmianę.

Na poniższym wykresie przedstawiono udział poszczególnych frakcji odpadów odebranych z terenu gminy Barczewo w 2024 r. od właścicieli nieruchomości zamieszkałych.

Wykres 4. Procentowy udział masy odpadów z podziałem na poszczególne frakcje.



Jak wskazuje powyższy wykres, wśród całego strumienia odpadów komunalnych największy udział stanowiły odpady niesegregowane (zmieszane)- 57%. Niestety jest to wartość niższa jedynie o 1% w porównaniu z rokiem 2023.

Tabela 4. Ilości odpadów odebranych i zebranych w 2024 r. na terenie gminy Barczewo zarówno z nieruchomości zamieszkałych jak i niezamieszkałych z podziałem na firmy i frakcje odebranych odpadów.

Kod odpadu	Złom PHU Artysiewicz [Mg]	Remondis Warmia-Mazury Sp. z o.o. [Mg]	ZUK Sp. z o. o. nieruchomości zamieszkałe [Mg]	ZUK Sp. z o. o. nieruchomości niezamieszkałe [Mg]	Koma Olsztyn Sp. z o. o. [Mg]
15 01 01 Opakowania z papieru i tektury		1,80			6,77
15 01 04 Opakowania z metali	7,03				
15 01 07 Opakowania ze szkła			363,936	40,92	0,04
20 01 01 Papier i tektura			240,44	32,44	0,72
20 01 39 Tworzywa sztuczne			508,54	41,12	3,86
20 01 99 Inne niewymienione frakcje zbierane w sposób selektywny			53,0		
20 02 01 Odpady ulegające biodegradacji		0,36	235,26		
20 03 01 Niesegregowane (zmieszane) odpady komunalne		91,68	2972,77	659,14	6,94
20 03 07 Odpady wielkogabarytowe			99,44		

W tabeli 4 zestawiono ilości odebranych odpadów komunalnych z terenu gminy Barczewo w 2024 r. z nieruchomości zamieszkałych, z domków letniskowych oraz nieruchomości niezamieszkałych i firm nie należących do gminnego systemu gospodarki odpadami z podziałem na wszystkie podmioty wpisane do gminnego rejestru działalności regulowanej (RDR) odbierające odpady z terenu gminy, które złożyły sprawozdanie podmiotów odbierających i zbierających odpady komunalne. Nie uwzględniono tu ilości odpadów budowlanych i remontowych, gdyż nie stanowią one odpadów komunalnych.

Nieruchomości zamieszkałe wygenerowały odpady stanowiące ponad 83% wytworzonych odpadów na terenie gminy w 2024 r.

W tabeli 5 przedstawiono porównanie ilościowe poszczególnych frakcji odpadów odebranych z terenu gminy Barczewo z nieruchomości zamieszkałych w roku 2023 i 2024.

Tabela 5. Ilości odpadów odebranych w 2023 i 2024 r. od właścicieli nieruchomości zamieszkałych oraz zebranych w PSZOK z terenu gminy Barczewo.

Frakcja odpadów	Ilość 2023 rok [Mg]		Ilość 2024 rok [Mg]		Spadek czy wzrost masy odpadów?	
Niesegregowane (zmieszane)	2 852,54		2972,77		Wzrost o 4,04 %	
Papier	238,36	Suma: 1 073,96	240,44	Suma: 1112,916	Wzrost o 0,87%	Wzrost o 3,63 %
Tworzywa sztuczne	493,74		508,54		Wzrost o 2,99 %	
Szkło	341,86		363,936		Wzrost o 6,46 %	
Wielkogabarytowe	328,86		439,26		Wzrost o 25,13 %	
Popiół	108,4		53,0		Spadek o 51,11 %	
Biodopady	163,36		308,43		Wzrost o 47,03 %	
Opony	36,16		47,26		Wzrost o 23,49 %	
Zmieszane odpady z remontów	302,16		294,29		Spadek o 2,60 %	

Powyższa tabela przedstawia porównanie ilości kilku podstawowych frakcji odpadów z podziałem na rok 2023 i 2024. Nieznacznie bo o 3,63 % zwiększyła się ilość odpadów odbieranych od mieszkańców w sposób selektywny (tj. papier, opakowania ze szkła oraz tworzywa sztuczne).

Najwyższy wzrost ilości odpadów na poziomie 47,03 % odnotowano w przypadku bioodpadów oraz odpadów wielkogabarytowych 25,13 %.

Jeśli chodzi o największy spadek masy w porównaniu z 2023 r. to do grupy tej zalicza się odpady o kodzie 20 01 99 tj. popiół (spadek o 51,11 %).

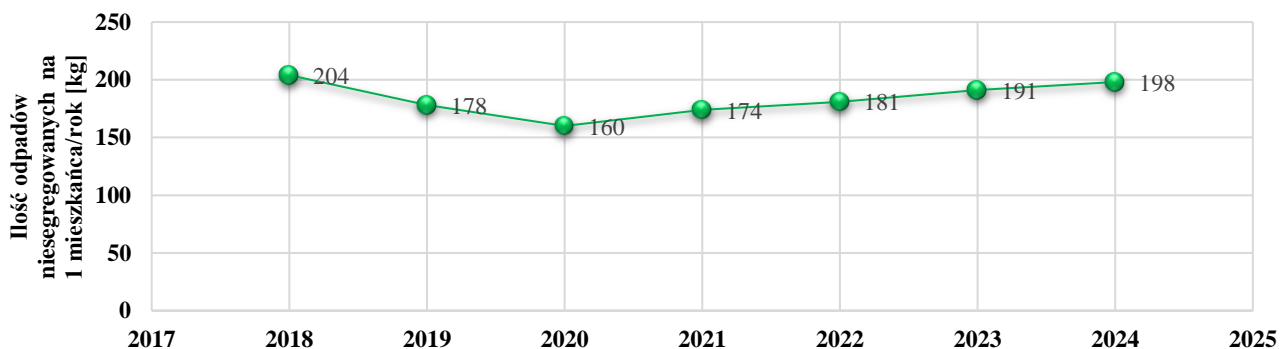
1.1. ODPADY NIESEGREGOWANE (ZMIESZANE)

W 2024 r. z terenu gminy Barczewo odebrano od właścicieli nieruchomości zamieszkałych łącznie 2 972,77 Mg odpadów zmieszanych, co stanowi około 57,0 % w stosunku do całej masy odebranych odpadów. Jeden zadeklarowany mieszkaniec gminy Barczewo wytwarza 197,79 kg odpadów zmieszanych na rok, co przekłada się na 16,48 kg na mieszkańca na miesiąc.

Analizując kilka wcześniejszych lat 1 mieszkaniec wytworzył:

- 2024 r. 198 kg niesegregowanych (zmieszanych) odpadów,
- 2023 r. 191 kg niesegregowanych (zmieszanych) odpadów,
- 2022 r. 181 kg niesegregowanych (zmieszanych) odpadów,
- 2021 r. 174 kg niesegregowanych (zmieszanych) odpadów,
- 2020 r. 160 kg niesegregowanych (zmieszanych) odpadów,
- 2019 r. 178 kg niesegregowanych (zmieszanych) odpadów,
- 2018 r. 204 kg niesegregowanych (zmieszanych) odpadów.

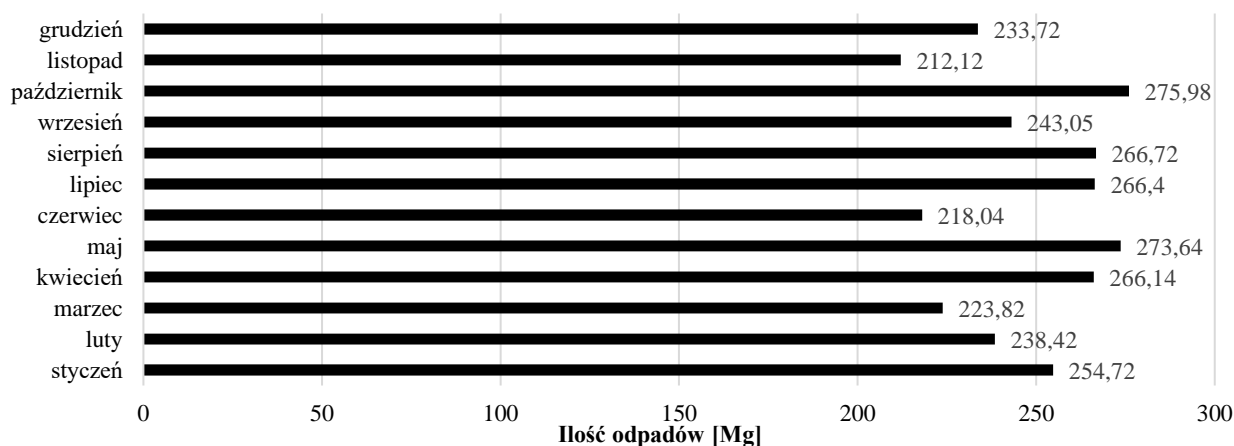
Wykres 5. Masa odpadów niesegregowanych wytworzonych przez 1 mieszkańca na rok.



Poniżej przedstawiono wykres obrazujący ilości odebranych odpadów niesegregowanych z terenu gminy Barczewo w roku 2024 w poszczególnych miesiącach.

Najwyższe wartości odpadów zmieszanych odnotowano w maju i w październiku ponad 273 Mg. Wszystkie wartości odpadów zmieszanych w 2024 r. osiągnęły poziom powyżej 200 Mg.

Wykres 6. Analiza zmieniającej się masy odpadów niesegregowanych (zmieszanych) z terenu gminy Barczewo od stycznia do grudnia 2024 r.



1.2. Ilość bioodpadów stanowiących odpady komunalne, odbieranych z terenu gminy oraz przeznaczonych do składowania pozostałości z sortowania odpadów komunalnych i pozostałości z procesu mechaniczno-biologicznego przetwarzania niesegregowanych (zmieszanych) odpadów komunalnych

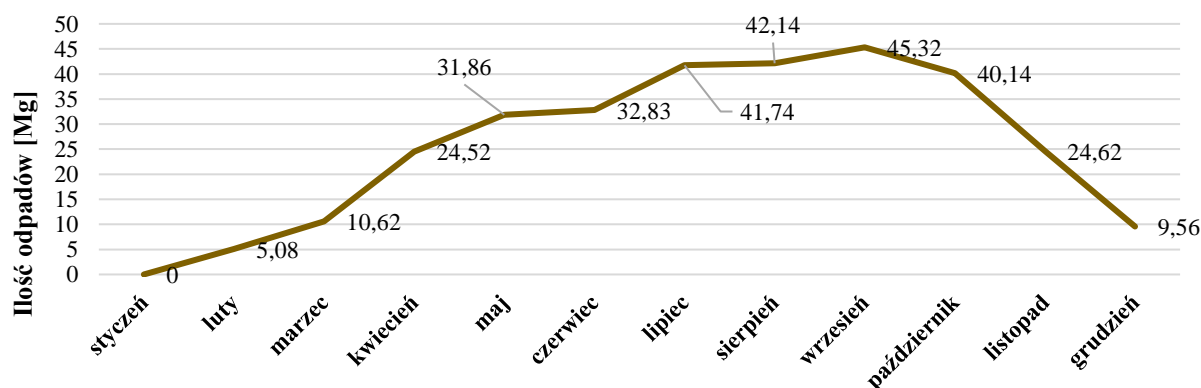
Na terenie gminy Barczewo wszyscy właściciele jednorodzinnych nieruchomości zamieszkałych, którzy nie zadeklarowali gromadzenia bioodpadów w przydomowych kompostownikach mają obowiązek gromadzenia bioodpadów w pojemnikach koloru brązowego.

W latach 2021-2023 ilość bioodpadów była porównywalna. W 2024 r. odnotowano duży wzrost tej frakcji przekazanej do zagospodarowania w instalacji.

W 2024 roku odebrano z terenu gminy Barczewo łącznie 308,43 Mg odpadów ulegających biodegradacji. Ilość odebranych odpadów zielonych w 2024 r. stanowiła 6,0 % całego strumienia odpadów komunalnych odebranych od mieszkańców gminy.

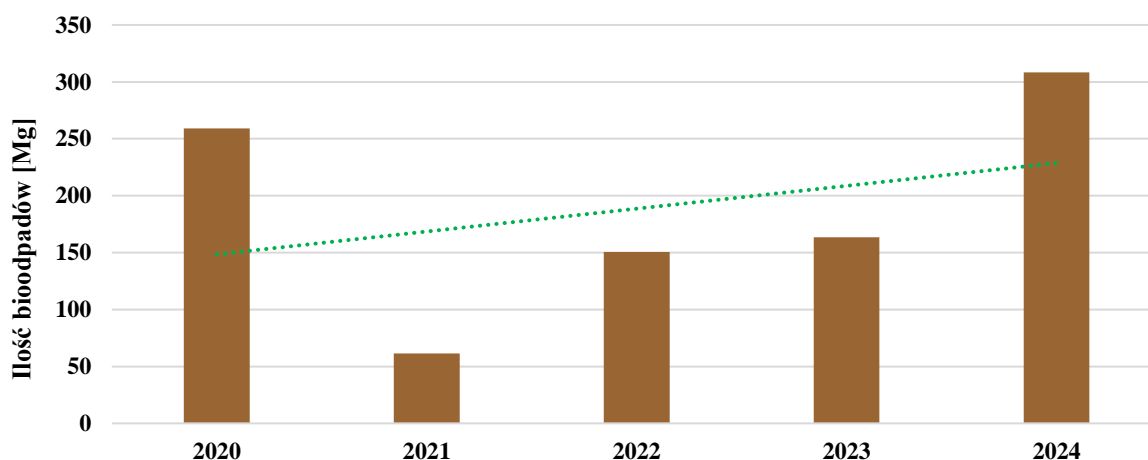
Na wykresie 7 przedstawiono porównanie ilości odebranych bioodpadów z terenu gminy w analizowanym roku.

Wykres 7. Analiza zmieniającej się ilości odebranych bioodpadów z terenu gminy Barczewo w 2024 r. z podziałem na miesiące.



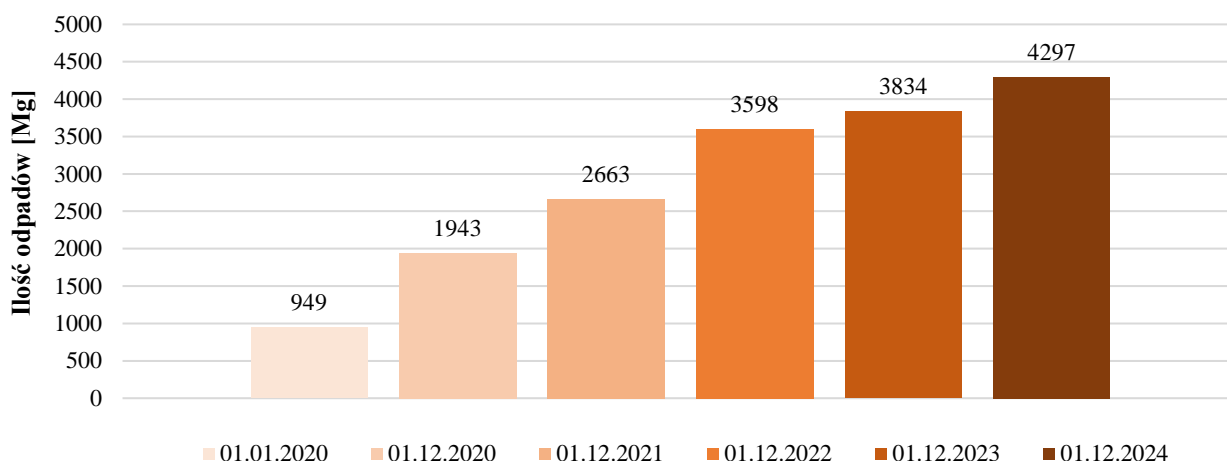
W celu lepszego zobrazowania ilości powstających odpadów ulegających biodegradacji przedstawiono na wykresie 8 porównanie ilości odebranych odpadów ulegających biodegradacji w latach 2020-2024.

Wykres 8. Porównanie masy bioodpadów (20 02 01) odebranych od właścicieli nieruchomości w latach 2020-2024 r.



Ilość bioodpadów w porównaniu z 2021 r. wzrosła 5-cio krotnie, a z 2023 niemal 2-krotnie. Poniżej wykres przedstawiający ilość osób korzystających z ulgi w opłacie za gospodarowanie odpadów komunalnych z tytułu kompostowania bioodpadów.

Wykres. 9. Ilość osób korzystających z ulgi w opłacie za gospodarowanie odpadów komunalnych na przełomie lat 2020-2024.



Liczba osób korzystających z ulgi w opłacie za gospodarowanie odpadów komunalnych z tytułu kompostowania bioodpadów ciągle wzrasta.

Zgodnie ze złożonymi do Urzędu Miejskiego w Barczewie deklaracjami o wysokości opłaty za gospodarowanie odpadami komunalnymi składanych przez właścicieli nieruchomości zamieszkałych na dzień 21 marca 2025 r. 1628 właścicieli nieruchomości w zabudowie jednorodzinnej zadeklarowało gromadzenie bioodpadów w przydomowych kompostownikach. Do dnia 21 marca 2025 r. do Urzędu Miejskiego w Barczewie wpłynęło 900 ankiet dot. sposobu i ilości zagospodarowania bioodpadów z podziałem na odpady 20 02 01 oraz 20 01 08. Z ankiet wynika, że mieszkańcy zagospodarowali we własnym zakresie:

- 199,270 Mg odpadów z ogrodów (trawa, liście, chwasty, kwiaty itp.) 20 02 01 Odpady ulegające biodegradacji
- 105,861 Mg odpadów spożywczych i kuchennych (resztki kuchenne, obierki i pozostałości warzyw i owoców itp.) 20 01 08 Odpady kuchenne ulegające biodegradacji

Wzięto także pod uwagę szacowaną ilość odpadów poddanych kompostowaniu z brakujących 728 ankiet, które nie wpłynęły do Urzędu Miejskiego w Barczewie zakładając, że z jednego kompostownika powstało:

- 0,221 Mg odpadów o kodzie 20 02 01 to z brakujących 728 ankiet/kompostowników powstało średnio 360,457 Mg
- 0,118 Mg odpadów o kodzie 20 01 08 to z brakujących 728 ankiet/kompostowników powstało średnio 191,491 Mg

Łącznie kompostowaniu w 2024 r. poddanych zostało 857,079 Mg opadów ulegających biodegradacji.

Dzięki temu, że od sierpnia 2021 r. uchwałą nr XXXIV(326)2021 Rady Miejskiej w Barczewie z dnia 24 czerwca 2021 r. w sprawie zmiany uchwały z dnia 26 listopada 2020 r. w sprawie ustalenia Regulaminu utrzymania czystości i porządku na terenie gminy Barczewo wprowadzono obowiązek gromadzenia bioodpadów w pojemnikach koloru brązowego gmina Barczewo ponosi niższe koszty zagospodarowania bioodpadów w ZGOK. Koszt zagospodarowania 1 Mg odpadów zielonych w workach wynosi 945,00 zł, a koszt zagospodarowania ich bez worków czyli tak jak na terenie naszej gminy w pojemnikach to kwota 488,16 zł czyli (48% niższa stawka).

W 2024 r. z terenu gminy Barczewo nie przekazano do składowania pozostałości z sortowania odpadów komunalnych i pozostałości z procesu mechaniczno-biologicznego przetwarzania niesegregowanych (zmieszanych) odpadów komunalnych.

1.3. ODPADY SEGREGOWANE

Ilość odebranych odpadów segregowanych od właścicieli nieruchomości zamieszkałych w 2024 r. trzech podstawowych frakcji odpadów wyniosła:

- papier i tektura (20 01 01) i opakowania z papieru i tektury (15 01 01)- **252,50 Mg**,
- tworzywa sztuczne (20 01 39)- **508,54 Mg**,
- opakowania ze szkła (15 01 07)- **363,94 Mg**

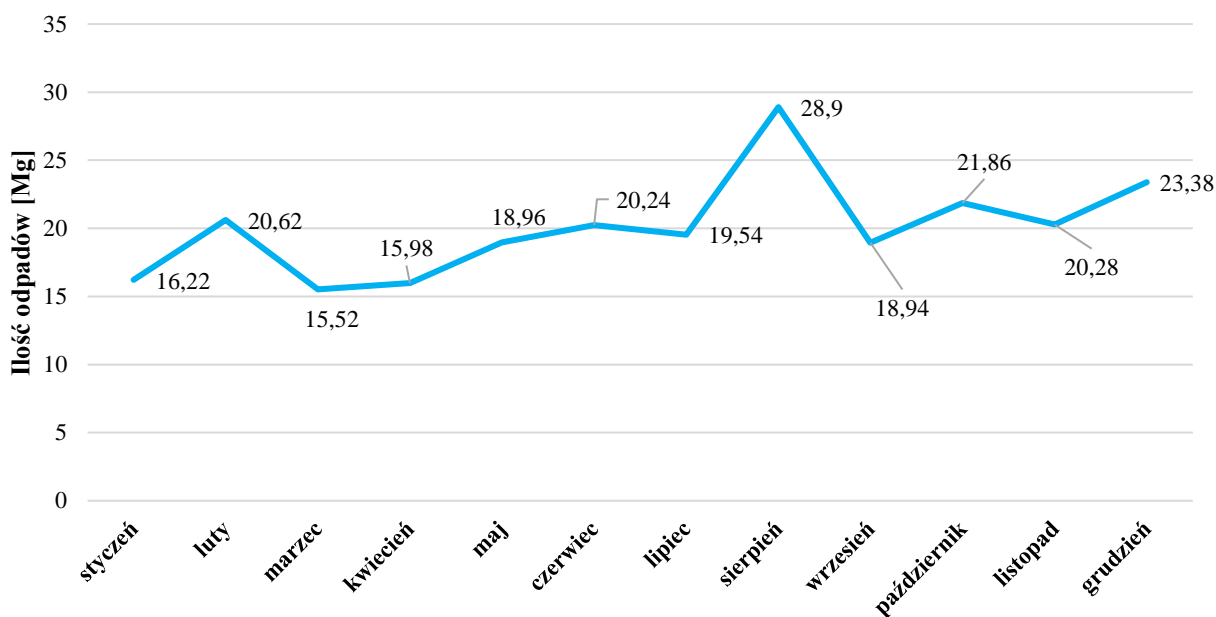
Powyższe frakcje mają niewielki udział w porównaniu do ilości odebranych od mieszkańców odpadów zmieszanych. W całym strumieniu odebranych odpadów komunalnych z terenu gminy Barczewo (nieruchomości zamieszkałe) w roku 2024 frakcje papieru i tektury, opakowań sztucznych oraz opakowań ze szkła stanowiły łącznie około 21,13 % .

PAPIER I TEKTURA I OPAKOWANIA Z PAPIERU I TEKTURY (20 01 01)

W 2024 r. odebrano z terenu gminy Barczewo 240,44 Mg papieru i tektury, co stanowi około 5% udziału w całym strumieniu odebranych odpadów komunalnych. W porównaniu z 2023 r. w analizowanym roku odebrano o 25,66 Mg odpadów więcej.

Poniżej przedstawiono porównanie ilości papieru i tektury odebranych z terenu gminy Barczewo w poszczególnych miesiącach 2024 r.

Wykres 10. Analiza zmieniającej się ilości papieru i tektury (20 01 01) odebranych z terenu gminy Barczewo w 2024 r.



Mieszkańcy gromadzą te odpady „u źródła” wystawiając w wyznaczonych terminach odbioru w workach koloru niebieskiego w zabudowie jednorodzinnej, a w kontenerach koloru niebieskiego w zabudowie wielolokalowej. Najwyższa miesięczna odnotowana wartość odebranych odpadów z terenu gminy Barczewo w 2024 r. wyniosła 28,90 Mg w sierpniu. Średnia miesięczna ilość tych odpadów w 2024 r. wyniosła 20,04 Mg.

Jeden zadeklarowany mieszkaniec gminy Barczewo wytwarza 16,00 kg odpadów z papieru i tektury na rok, co przekłada się na 1,33 kg miesięcznie.

Tabela 6. Ilość odebranych odpadów o kodzie 20 01 01 – papier i tektura i 15 01 01 –opakowania z papieru i tektury – w poszczególnych miesiącach w 2024 r.

Miesiąc 2024 r.	ZUK Papier i tektura (20 01 01) (Mg)	PSZOK Papier i tektura (20 01 01) (Mg)	ZUK Opakowania z papieru (15 01 01) (Mg)	PSZOK Opakowania z papieru (15 01 01) (Mg)	SUMA ZUK + PSZOK (Mg)
styczeń	16,22	0	0	1	17,22
luty	20,62	0	0	0	20,62
marzec	15,52	0	0	0	15,52
kwiecień	15,98	0	0	3,8	19,78
maj	18,96	0	0	0	18,96
czerwiec	20,24	0	0	3,36	23,6
lipiec	19,54	0	0	0	19,54
sierpień	28,9	0	0	0	28,90
wrzesień	18,94	0	0	0	18,94
październik	21,86	0	0	3,9	25,76
listopad	20,28	0	0	0	20,28
grudzień	23,38	0	0	0	23,38
SUMA	240,44	0	0	12,06	252,50

Koszt zagospodarowania 1 Mg tej frakcji odpadów w instalacji komunalnej wynosi 124,20 zł brutto. Papier i tektura należą do odpadów ulegających biodegradacji i zostały poddane procesowi R12 czyli procesom poprzedzającym przetwarzanie wstępne odpadów w Zakładzie Gospodarki Odpadami Komunalnymi Sp. z o.o. w Olsztynie po czym w ilości 67,434 Mg przekazane zostały do instalacji w których zostały poddane procesom R3 czyli procesowi odzysku lub regeneracji odpadów organicznych.

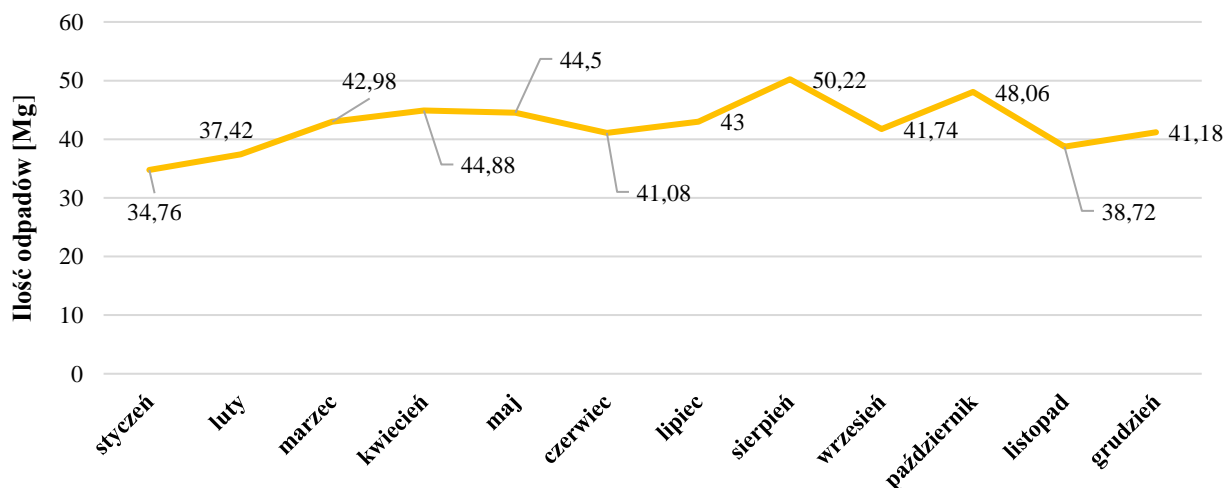
TWORZYWA SZTUCZNE (20 01 39)

W 2024 r. odebrano od mieszkańców zamieszkałych na terenie gminy Barczewo łącznie 508,54 Mg tworzyw sztucznych, co stanowi około 10 % udziału w całym strumieniu odebranych odpadów komunalnych. Poniżej przedstawiono porównanie ilości tworzyw sztucznych odebranych z terenu gminy Barczewo w poszczególnych miesiącach 2024 r.

Jedynie 90,579 Mg odpadów z odebranych 508,54 Mg ZGOK przekazał do instalacji zajmujących się recyklingiem. Niespełna 18 % odpadów stanowiło materiał nadający się do recyklingu. Pozostałą masę odpadów ZGOK w Olsztynie wykorzystał na wytworzenie RDF- paliwo alternatywne powstałe w wyniku dalszego przygotowania odpadów o wysokiej wartości opałowej.

Poniżej przedstawiono ilości tworzyw sztucznych odebranych z terenu gminy Barczewo wytworzonych w poszczególnych miesiącach 2024 r.

Wykres 11. Analiza zmieniającej się ilości tworzyw sztucznych z terenu gminy Barczewo w 2024 r.



Najwyższa miesięczna odnotowana wartość odebranych tworzyw sztucznych z terenu gminy Barczewo wyniosła w 2024 r. 50,22 Mg w sierpniu. Pozostałe wartości wahały się w granicach 34,76 Mg-48,06 Mg.

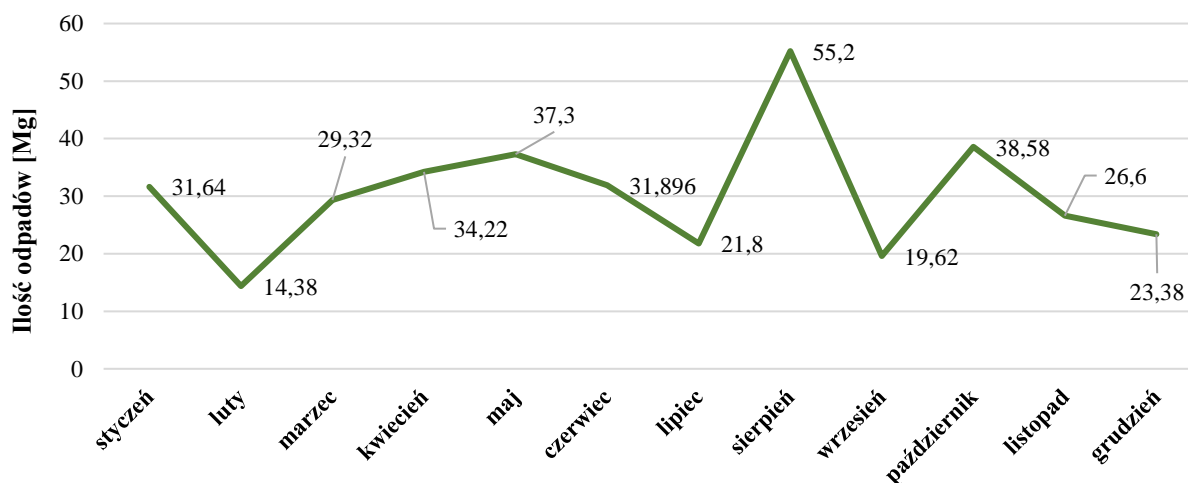
Średnia miesięczna ilość tych odpadów w 2024 r. wynosiła 42,38 Mg. Podobnie jak w przypadku odpadów z papieru i tektury odebrano większe ilości odpadów w porównaniu z 2023 r. W przeliczeniu na jednego zadeklarowanego mieszkańca gminy Barczewo okazuje się, że wytwarza on 33,84 kg odpadów z tworzyw sztucznych na rok, co przekłada się na 2,82 kg na miesiąc.

OPAKOWANIA ZE SZKŁA (15 01 07)

W 2024 r. odebrano z terenu gminy Barczewo od właścicieli nieruchomości zamieszkałych łącznie 363,94 Mg opakowań ze szkła, co stanowi około 7,0 % udziału w całym strumieniu odebranych odpadów komunalnych.

Poniżej przedstawiono porównanie ilości opakowań ze szkła odebranych z terenu gminy Barczewo z wyodrębnieniem poszczególnych miesięcy 2024 r.

Wykres 12. Analiza zmieniającej się ilości opakowań ze szkła z terenu gminy Barczewo w 2024 r.



Najwyższa miesięczna wartość odebranych opakowań ze szkła w 2024 r. z terenu gminy Barczewo znacząco odbiegała od pozostałych ilości w sierpniu – ponad 55 Mg.

Średnia miesięczna ilość tych odpadów w 2024 r. wyniosła 30,32 Mg. W przeliczeniu na jednego zadeklarowanego mieszkańca gminy Barczewo to 24,21 kg odpadów z tworzyw sztucznych na rok, co przekłada się na 2,01 kg na mieszkańca na miesiąc.

Około 85 % zebranych i odebranych od właścicieli nieruchomości odpadów ze szkła zostało przekazane do recyklingu i poddane procesowi R5 w zakładach utylizacji stłuczki szklanej.

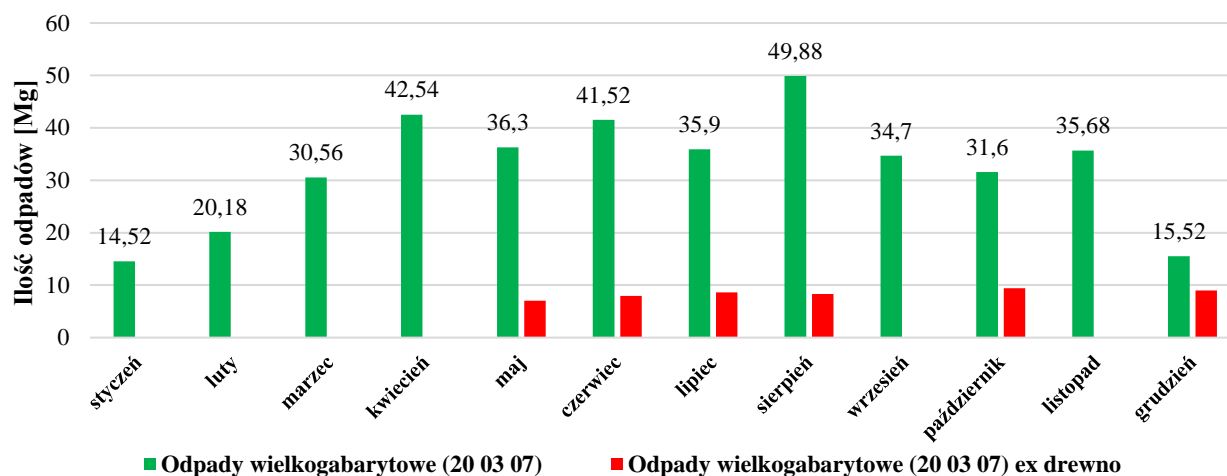
ODPADY WIELKOGABARYTOWE (20 03 07)

W 2024 r. odebrano z terenu gminy Barczewo łącznie 439,26 Mg odpadów wielkogabarytowych z czego 50,36 Mg odpadów wielkogabarytowych należących do podgrupy drewno trafiło do recyklingu do instalacji EGGER w Biskupcu. Ilość tej frakcji odebranej w 2024 r. stanowiła 8 % całego strumienia odpadów komunalnych odebranych od mieszkańców gminy.

W 2024 r. zostało odebranych od mieszkańców o 110,40 Mg odpadów wielkogabarytowych więcej w porównaniu z 2023 r. Poniżej na wykresie przedstawiono masę odebranych odpadów wielkogabarytowych z terenu gminy Barczewo w roku 2024. Najwyższe ilości odebrano w miesiącach sierpnień oraz kwiecień, czerwiec.

Dzięki organizowanym raz na kwartał wystawkom odebrano 99,44 Mg tych odpadów bezpośrednio spod nieruchomości mieszkańców, resztę odpadów mieszkańcy dostarczyli we własnym zakresie do PSZOK w Barczewie. Na wykresie 13 kolorem czerwonym przedstawiono odpady wielkogabarytowe, które stanowiły odpady czystego drewna bez powłok kryjących i bez impregnatów. Odpady te zostały poddane odzyskowi w instalacji Egger Biskupiec Sp. z o. o.

Wykres 13. Analiza zmieniającej się ilości odpadów wielkogabarytowych z terenu gminy Barczewo w 2024 r.



2.5. Odpady zebrane w Punkcie Selektywnej Zbiórki Odpadów Komunalnych (PSZOK) w 2024 r.

W ramach opłaty za gospodarowanie odpadami komunalnymi mieszkańcy gminy Barczewo we własnym zakresie, bezpłatnie (w ramach złożonej deklaracji i ponoszonej opłaty za gospodarowanie odpadami komunalnymi) dostarczyli do PSZOK w roku 2024 łącznie 489,81 Mg odpadów.

Poniżej przedstawiono tabelę 7 z podziałem na rodzaj przyjętych odpadów oraz odebraną masę. Odpady zebrane w PSZOK stanowią 9,30 % odpadów całego strumienia odpadów zebranych z nieruchomości zamieszkałych.

Tabela 7. Odpady dostarczone przez mieszkańców gminy Barczewo do Punktu Selektywnej Zbiórki Odpadów Komunalnych w Barczewie (PSZOK) w 2024 r.

Kod zebranych odpadów	Rodzaj zebranych odpadów	Masa zebranych odpadów komunalnych [Mg]
15 01 01	Opakowania z papieru i tektury	12,06
16 01 03	Zużyte opony	47,26
20 01 23*	Urządzenia zawierające freony	3,63
20 01 28	Farby, tusze, farby drukarskie, kleje, lepiszcze i żywice inne niż wymienione w 20 01 27	10,49
20 01 32	Leki inne niż wymienione w 20 01 31	0,118
20 01 33*	Baterie i akumulatory łącznie z bateriami i akumulatorami wymienionymi w 16 06 01, 16 06 02 lub 16 06 03 oraz niesortowane baterie i akumulatory zawierające te baterie	0,052
20 01 35*	Zużyte urządzenia elektryczne i elektroniczne inne niż w 20 02 21 i 20 02 01 23 zawierające niebezpieczne składniki	2,75
20 01 36	Zużyte urządzenia elektryczne i elektroniczne inne niż wymienione w 20 01 21, 20 01 23 i 20 01 35	0,46
20 02 01	Odpady ulegające biodegradacji	73,17
20 03 07	Odpady wielkogabarytowe	289,46
20 03 07* ex	Odpady wielkogabarytowe (drewno)	50,36
SUMA		489,81

X. MASA ODPADÓW KOMUNALNYCH WYTWORZONYCH NA TERENIE GMINY PRZEKAZANYCH DO TERMICZNEGO PRZEKSZTAŁCANIA ORAZ STOSUNEK MASY ODPADÓW KOMUNALNYCH PRZEKAZANYCH DO TERMICZNEGO PRZEKSZTAŁCANIA DO MASY ODPADÓW KOMUNALNYCH WYTWORZONYCH NA TERENIE GMINY

W tabelach 8 i 9 przedstawiono masę odpadów powstałych po sortowaniu odpadów selektywnie odebranych i zebranych z terenu całej gminy Barczewo oraz po sortowaniu niesegregowanych (zmieszanych) przekazanych do termicznego przekształcania w 2024 r. Wszystkie odpady wykazane w poniższych tabelach zostały poddane procesowi R1 czyli wykorzystane jako paliwo lub inny środek wytwarzania energii. W celu łatwiejszego zilustrowania podzielono masę odpadów na kod i rodzaj oraz wskazano informację dotyczącą instalacji w której ostatecznie odpady zostały zagospodarowane.

Tabela 8. Informacje o masie odpadów, powstałych po sortowaniu odpadów selektywnie odebranych i zebranych, przekazanych do termicznego przekształcania w 2024 r.

Nazwa i adres instalacji w której zostały wytworzone odpady, powstałe z odebranych i zebranych przez podmiot odpadów komunalnych przekazane do termicznego przekształcania	Kod i rodzaj odpadów	Masa odpadów, powstałych po sortowaniu odpadów selektywnie odebranych i zebranych, przekazanych do termicznego przekształcania odpadów w tonach [Mg]	Nazwa instalacji do której przekazano odpady do termicznego przekształcania odpadów
Zakład Gospodarki Odpadami Komunalnymi Sp. z o.o. w Olsztynie	19 12 10 Odpady palne (paliwo alternatywne)	37,199	Dobra Energia dla Olsztyna Sp. z o.o.
	19 12 12 Inne odpady (w tym zmieszane substancje i przedmioty) z mechanicznej obróbki odpadów inne niż wymienione w 19 12 11	0,3778	Cemex Polska
	19 12 12 Inne odpady (w tym zmieszane substancje i przedmioty) z mechanicznej obróbki odpadów inne niż wymienione w 19 12 11	156,572	Dobra Energia dla Olsztyna Sp. z o.o.
SUMA:		194,1488	

Tabela 9. Informacja o masie odpadów, powstałych po sortowaniu niesegregowanych (zmieszanych) odpadów komunalnych odebranych, przekazanych do termicznego przekształcania w 2024 r.

Nazwa i adres instalacji w której zostały wytworzone odpady, powstałe z odebranych i zebranych przez podmiot odpadów komunalnych przekazane do termicznego przekształcania	Kod i rodzaj odpadów	Masa odpadów, powstałych po sortowaniu niesegregowanych (zmieszanych) odpadów komunalnych odebranych, przekazanych do termicznego przekształcania odpadów w tonach [Mg]	Nazwa instalacji do której przekazano odpady do termicznego przekształcania odpadów
Zakład Gospodarki Odpadami Komunalnymi Sp. z o.o. w Olsztynie	19 12 10 Odpady palne (paliwo alternatywne)	174,408	Dobra Energia dla Olsztyna Sp. z o.o.
	19 12 12 Inne odpady (w tym zmieszane substancje i przedmioty) z mechanicznej obróbki odpadów inne niż wymienione w 19 12 11	0,7816	Cemex Polska
	19 12 12 Inne odpady (w tym zmieszane substancje i przedmioty) z mechanicznej obróbki odpadów inne niż wymienione w 19 12 11	366,036	Dobra Energia dla Olsztyna Sp. z o.o.
SUMA:		541,2256	

Na podstawie danych zawartych w tabelach 8 i 9 przy uwzględnieniu łącznej masy odebranych i zebranych odpadów komunalnych z terenu całej gminy Barczewo (nieruchomości zamieszkałe i niezamieszkałe) w ilości 6 665,475 Mg łączna masa odpadów komunalnych przekazanych do termicznego przekształcania wyniosła 735,3744 Mg.

W 2024 r. osiągnięto 11,03 % stosunek masy odpadów komunalnych przekazanych do termicznego przekształcania do masy odpadów komunalnych wytworzonych na terenie całej gminy (w 2023 r. 15,79 %).

XI. INNE DZIAŁANIA W ZAKRESIE GOSPODARKI ODPADAMI

W 2024 r. gmina Barczewo kontynuowała działania wspierające edukację ekologiczną. Zakupione zostały ulotki dotyczące segregacji odpadów i kompostowania bioodpadów. Zakupiono także materiały edukacyjne związane z ekologią i gospodarowaniem odpadami (kolorowanki, książki, gry planszowe itp.).

W 2024 r. zorganizowany został wśród publicznych placówek oświatowych z gminy Barczewo - przedszkolaków i uczniów klasy I-III w Szkołach Podstawowych konkurs ekologiczny „Eko nawóz uzyskujesz gdy bioodpady kompostujesz”.

Zdjęcie 6, 7. Zdjęcie zakupionych gadżetów edukacyjnych zakupionych przez gminę Barczewo w ramach konkursu ekologicznego oraz prac laureatów.



Przeprowadzenie edukacji ekologicznej wśród dzieci jest bardzo ważnym działaniem, ponieważ już od najmłodszych lat człowiek jest związany z przyrodą, ma więc wpływ na jej funkcjonowanie. Rozbudzenie świadomości ekologicznej możliwe jest poprzez wczesną edukację i konkretne działania w tym zakresie.

Pracownicy wydziału Gospodarki Komunalnej, Transportu i Ochrony Środowiska tut. urzędu przeprowadzają spotkania informacyjno-edukacyjne z mieszkańcami gminy Barczewo na temat prawidłowej segregacji odpadów.

Zdjęcie 8, 9. Zdjęcie ze spotkania poświęconego segregacji odpadów.



Usuwanie wyrobów zawierających azbest

Wydział Gospodarki Komunalnej, Transportu i Ochrony Środowiska na bieżąco realizuje *Program usuwania azbestu i wyrobów zawierających azbest z terenu Gminy Barczewo*. W budżecie gminy na ten cel w 2024 r. zostały zabezpieczone środki finansowe w kwocie 60 000 zł.

Pomoc finansowa w formie dotacji celowej dla mieszkańców na ww. cel ze środków własnych gminy Barczewo wyniosła 36 875,76 zł.

Usunięto łącznie 23,82 tony wyrobów zawierających niebezpieczny azbest z terenu 16 nieruchomości znajdujących się na terenie gminy Barczewo.

Kontrole dotyczące przestrzegania zasad segregacji odpadów

W 2024 r. przeprowadzono kontrole nad prawidłowością zadeklarowanej segregacji odpadów wśród mieszkańców gminy Barczewo.

Sprawdzano przede wszystkim prawidłowość prowadzonej segregacji w workach. Przyglądano się także odpadom nagromadzonym w pojemnikach na odpady niesegregowane. W przypadku nieprawidłowości naklejane były pomarańczowe naklejki: „NIEPRAWIDŁOWA SEGREGACJA”, „PROSIMY O ZAWIĄZYWANIE WORKÓW” lub naklejki z informacją, że odpady należy zawieźć we własnym zakresie do PSZOK w Barczewie w przypadku nagromadzenia odpadów wielkogabarytowych obok pojemnika.

Zdjęcie 10, 11, 12. Zdjęcia z kontroli segregacji odpadów w zabudowie jednorodzinnej.



Zdjęcie 13, 14, 15, 16, 17. Zdjęcia przedstawiające nieprawidłowości w gromadzeniu odpadów wewnątrz boksów śmietnikowych w zabudowie wielolokalowej oraz wokół boksów.



XII. OSIĄGNIĘTE POZIOMY RECYKLINGU I OGRANICZENIA MASY ODPADÓW BIODEGRADOWALNYCH

W tabeli 10 przedstawione zostały wymagane oraz osiągnięte przez gminę Barczewo poziomy:

- ograniczenia masy odpadów ulegających biodegradacji przekazywanych do składowania w 2024 r.
- recyklingu i przygotowania do ponownego użycia odpadów komunalnych,
- osiągnięty poziom składowania odpadów komunalnych.

Tabela 10. Wymagane i osiągnięte poziomy w 2024 r.

Rodzaj odpadów	Wymagany poziom w 2024 r.	Osiągnięty poziom przez gminę Barczewo	Uwagi
Osiągnięty poziom ograniczenia masy odpadów komunalnych ulegających biodegradacji kierowanych do składowania	do 35 %	0	Poziom osiągnięty
Osiągnięty poziom recyklingu, przygotowania do ponownego użycia odpadów komunalnych	45%	28,46 %	Poziom nieosiągnięty
Osiągnięty poziom składowania odpadów komunalnych	BRAK WYMOGÓW	0,23 %	----

W dniu 28 marca 2025 r. zostało wysłane poprzez bazę BDO sprawozdanie wójta, burmistrza lub prezydenta miasta z realizacji zadań z zakresu gospodarowania odpadami komunalnymi w gminie Barczewo za 2024 rok. Na chwilę obecną sprawozdanie jest na etapie weryfikacji przez pracowników Urzędu Marszałkowskiego i Wojewódzkiego Inspektoratu Ochrony Środowiska w Olsztynie w związku z czym podane w tabeli 10 poziomy recyklingu mogą ulec zmianie i zostaną wówczas zaktualizowane.

XIII. PODSUMOWANIE I WNIOSKI

1. Analiza ma dostarczyć niezbędnych informacji dla stworzenia efektywnego systemu gospodarki odpadami komunalnymi.
2. System gospodarowania odpadami komunalnymi na terenie gminy Barczewo funkcjonuje w sposób prawidłowy. Systemem odbioru odpadów komunalnych w 2024 roku objętych zostało 15 030 zadeklarowanych mieszkańców.
3. Koszty poniesione przez gminę Barczewo związane z odbiorem, transportem i zagospodarowaniem odpadów komunalnych z roku na rok wzrastają. W 2024 r. wydatki związane z gospodarką odpadami były o 14,23 % wyższe w porównaniu z rokiem ubiegłym.
4. W 2024 r. obowiązywała dotychczasowa stawka opłaty, która od października 2022 r. wynosiła 32 zł/osobę/miesiąc lub 29 zł/osobę/miesiąc w przypadku kompostowania bioodpadów w przydomowych kompostownikach.
5. W ciągu 2024 r. przybyło 1 628 mieszkańców deklarujących kompostowanie bioodpadów.
6. Wszystkie odpady w formie zmieszanej były poddawane mechaniczno-biologicznemu przetworzeniu w instalacji ZGOK w Olsztynie.
7. W 2024 r. z terenu gminy Barczewo odebrano 2 972,77 Mg odpadów niesegregowanych, natomiast w 2023 r. 2 852,54 Mg, co stanowi zwiększenie tej frakcji o 4,04 %.
8. Na terenie gminy Barczewo w 2024 r. zebrano 1 112,916 Mg odpadów selektywnych (tj. papieru, szkła i tworzyw sztucznych) jest to wyższa o 3,63% wartość niż w roku 2023. Niestety martwi słaba dynamika zachodzących zmian dotycząca selektywnej zbiórki odpadów.
9. Spośród trzech podstawowych frakcji odpadów selektywnie odbieranych ponownie najwięcej odebrano tworzyw sztucznych, które w 2024 r. stanowiły ponad 10 % całego strumienia odpadów komunalnych z terenu gminy Barczewo.
10. W sprawozdaniu wójta, burmistrza lub prezydenta miasta z realizacji zadań z zakresu gospodarowania odpadami komunalnymi w gminie Barczewo za 2024 r. poziom recyklingu i przygotowania do ponownego użycia odpadów komunalnych wyniósł 28,46% (wymagane do osiągnięcia 45%) w związku z czym nie osiągnięto wymaganego poziomu odzysku. Na przestrzeni najbliższych lat należy spodziewać się nałożenia przez WIOŚ w Olsztynie kary pieniężnej.
11. W 2024 r. prowadzone były działania związane z odpadami m.in. zakup gadżetów edukacyjnych, konkurs ekologiczny, spotkania z mieszkańcami oraz uruchomiono ponownie program usuwania azbestu i wyrobów zawierających azbest.
12. Aby móc przetwarzać odpady w procesie recyklingu, niezbędne jest osiąganie jak najwyższych wskaźników selektywnie zebranych odpadów. Możliwe jest to przede wszystkim dzięki zaangażowaniu wszystkich mieszkańców w segregację odpadów powstających w gospodarstwach domowych.
13. Priorytetowym zadaniem dla gminy Barczewo na kolejne lata jest dalsze uświadamianie mieszkańców w zakresie gospodarki odpadami komunalnymi, racjonalnego ich sortowania oraz prowadzenie działań w zakresie ochrony i zapobiegania dewastacji środowiska.